

# Verwandeln Sie Ihren Windows PC in einen professionellen Videoüberwachungsserver, einen NVR.

C-MOR ist eine Videoüberwachungssoftware, die Ihren Computer in einen NVR verwandelt. Die Weboberfläche ist intuitiv und sehr einfach zu bedienen. C-MOR ist sehr wirksam und läuft auf tausenden von Geräten.

Diese Anleitung behandelt die Einrichtung der Videoüberwachungssoftware C-MOR auf einem Microsoft Windows Computer. Es dauert, weniger als 15 Minuten, bis C-MOR einsatzbereit ist.

Wir beginnen mit dem Download der VirtualBox, wenn Sie VirtualBox noch nicht installiert haben, dann gehen Sie auf [www.virtualbox.org](http://www.virtualbox.org), navigieren zur Download Bereich und laden sich die Windows Version herunter, die Sie anschließend installieren.



## VirtualBox

### Download VirtualBox

Here, you will find links to VirtualBox binaries and its source code.

#### VirtualBox binaries

By downloading, you agree to the terms and conditions of the respective license.

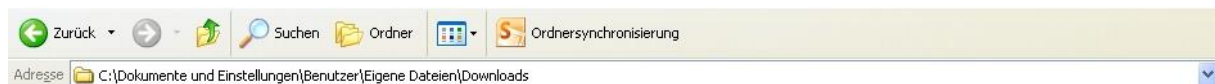
- **VirtualBox platform packages.** The binaries are released under the terms of the GPL version 2.
  - [VirtualBox 4.1.12 for Windows hosts](#) ⇨ x86/amd64
  - [VirtualBox 4.1.12 for OS X hosts](#) ⇨ x86/amd64
  - [VirtualBox 4.1.12 for Linux hosts](#)
  - [VirtualBox 4.1.12 for Solaris hosts](#) ⇨ x86/amd64

[About](#)  
[Screenshots](#)  
[Downloads](#)  
[Documentation](#)  
    [End-user docs](#)  
    [Technical docs](#)  
[Contribute](#)

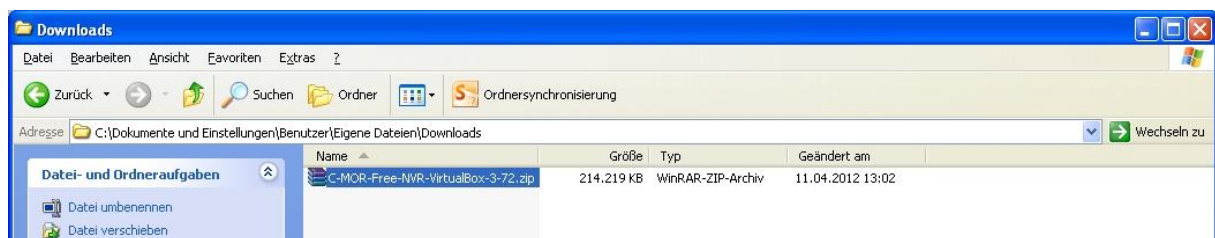
Laden Sie sich die C-MOR VirtualBox Import Datei von [Free Videoüberwachung Software](http://www.c-mor.com) herunter und speichern diese auf Ihren Computer ab. Der Dateiname kann hierbei variieren, da die zu importierende Datei mit VMware kompatibel ist.



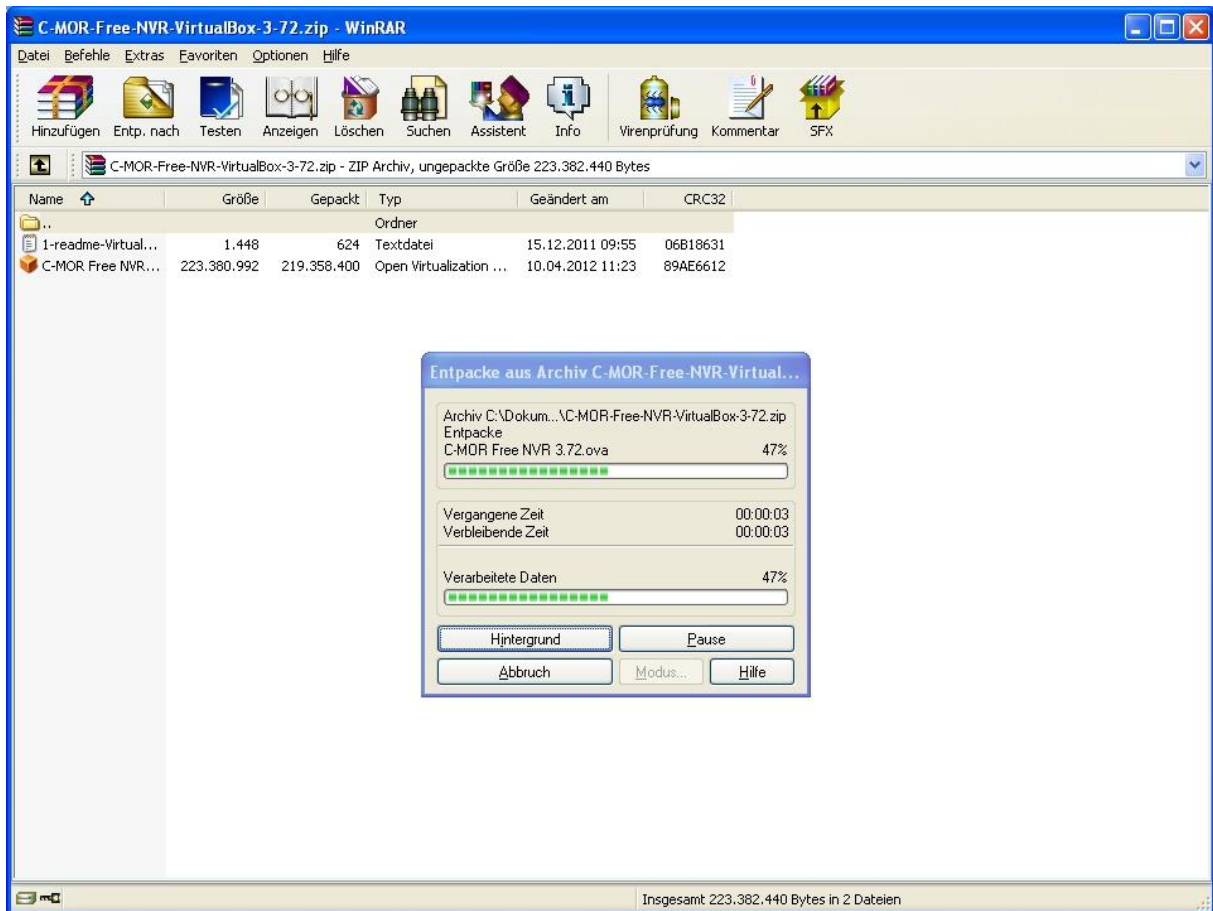
Navigieren Sie in Ihr Download-Verzeichnis.



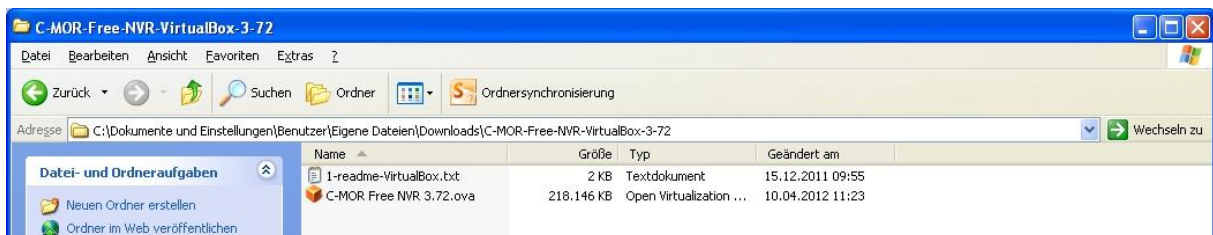
Schauen Sie nach der heruntergeladenen C-MOR VirtualBox ZIP-Datei.



Extrahieren Sie die ZIP-Datei mit einem Doppelklick.



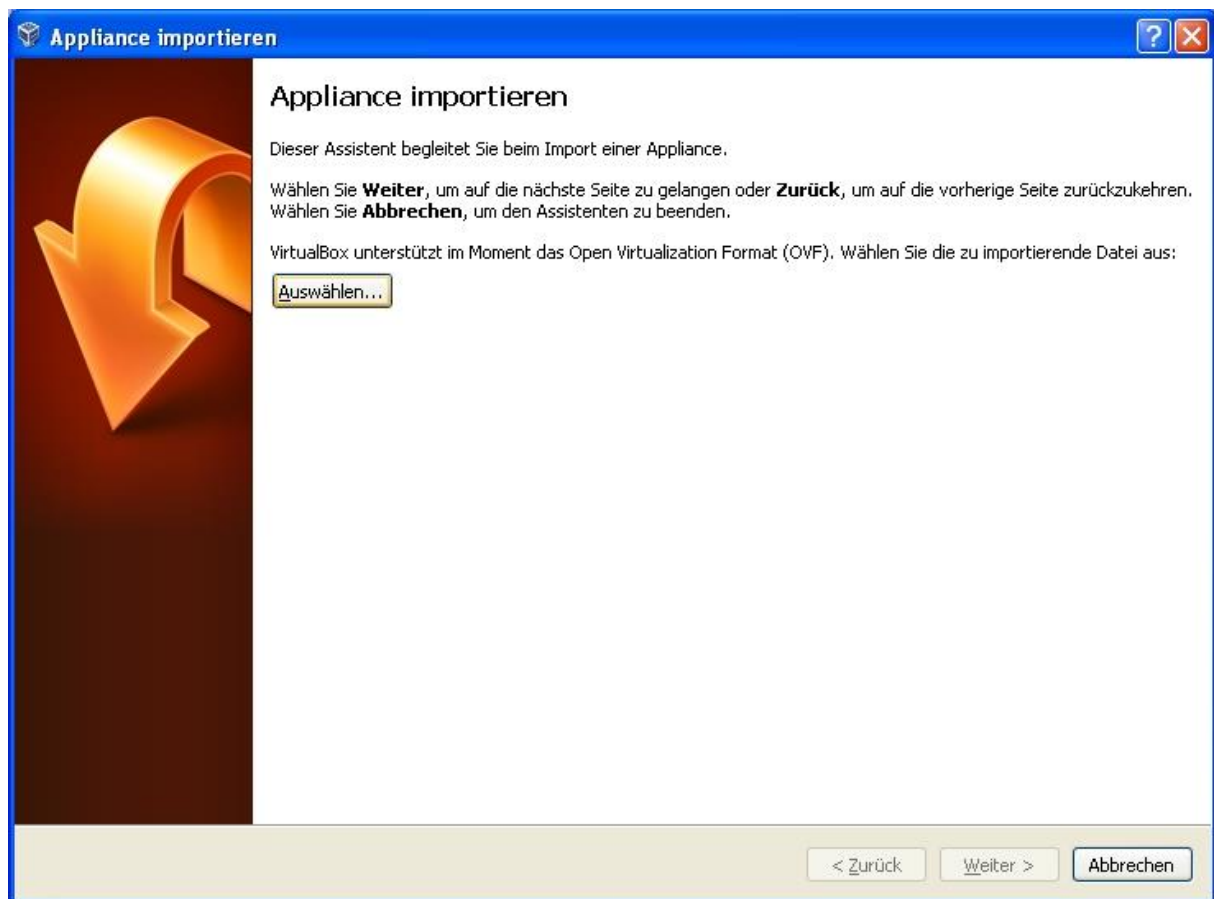
Öffnen Sie den Ordner mit der Extrahieren Datei, um den Pfad der OVA-Datei zu überprüfen, die in VirtualBox importiert werden soll.



Öffnen Sie nun VirtualBox und klicken in der oberen rechten Ecke auf den Menüpunkt „Datei“ und wählen „Appliance importieren ...“ aus.



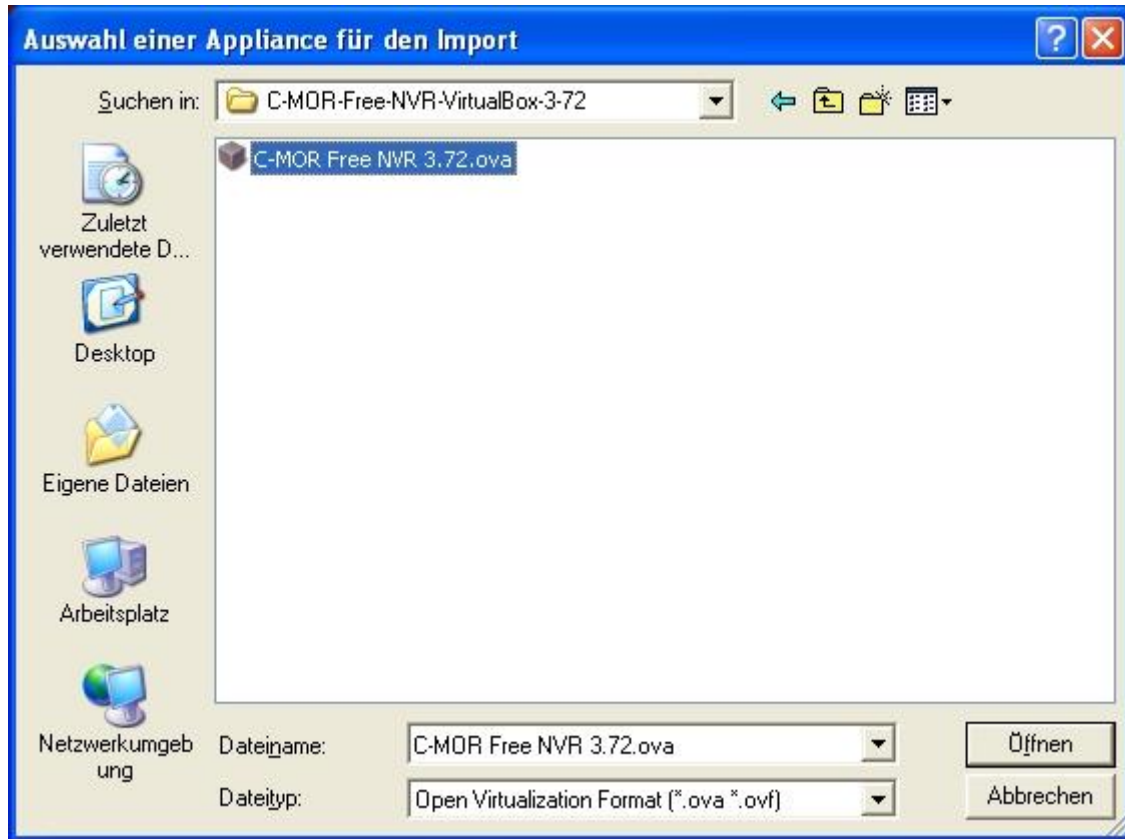
Der Import-Assistent öffnet sich.



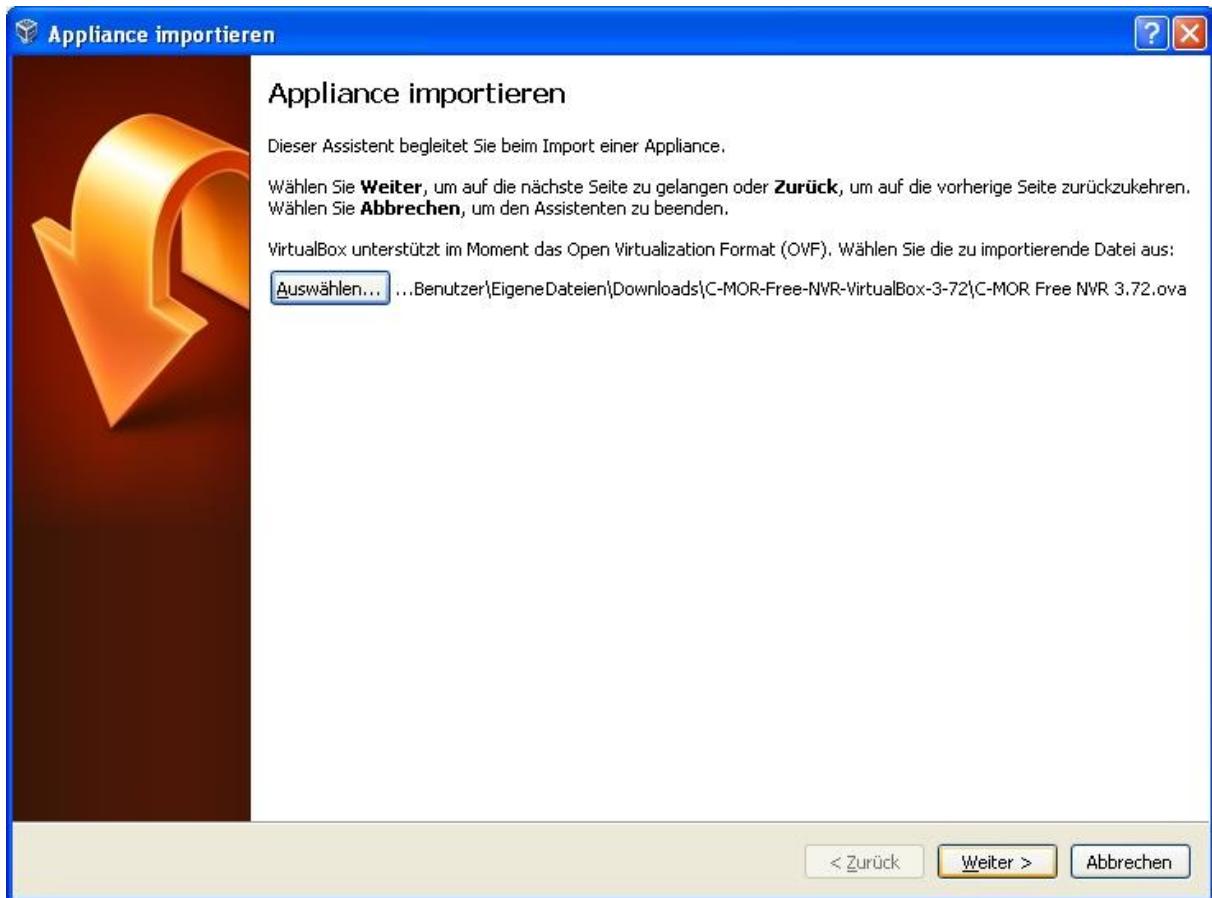
Klicken Sie auf „Auswählen...“, wählen die gerade extrahierte OVA-Datei aus und klicken auf „Öffnen“.

**Hinweis:**

Es kann sich hier auch um eine bereitgestellte OVF-Datei handeln. Importieren Sie anstatt der OVA-Datei die OVF-Datei, falls diese anstatt der OVA-Datei heruntergeladen wurde!



Überprüfen Sie, ob Sie die richtige OVA-Datei (alternativ OVF-Datei) ausgewählt haben und klicken auf „Weiter“.



Im folgenden Fenster, werden die Einstellungen für die Virtual Appliance angezeigt. Überprüfen Sie das Häkchen bei „Zuweisen neuer MAC-Adressen für alle Netzwerkkarten“ am unteren Rand dieses Fensters und klicken auf „Importieren“.



Akzeptieren Sie die Software-Lizenzvereinbarung.



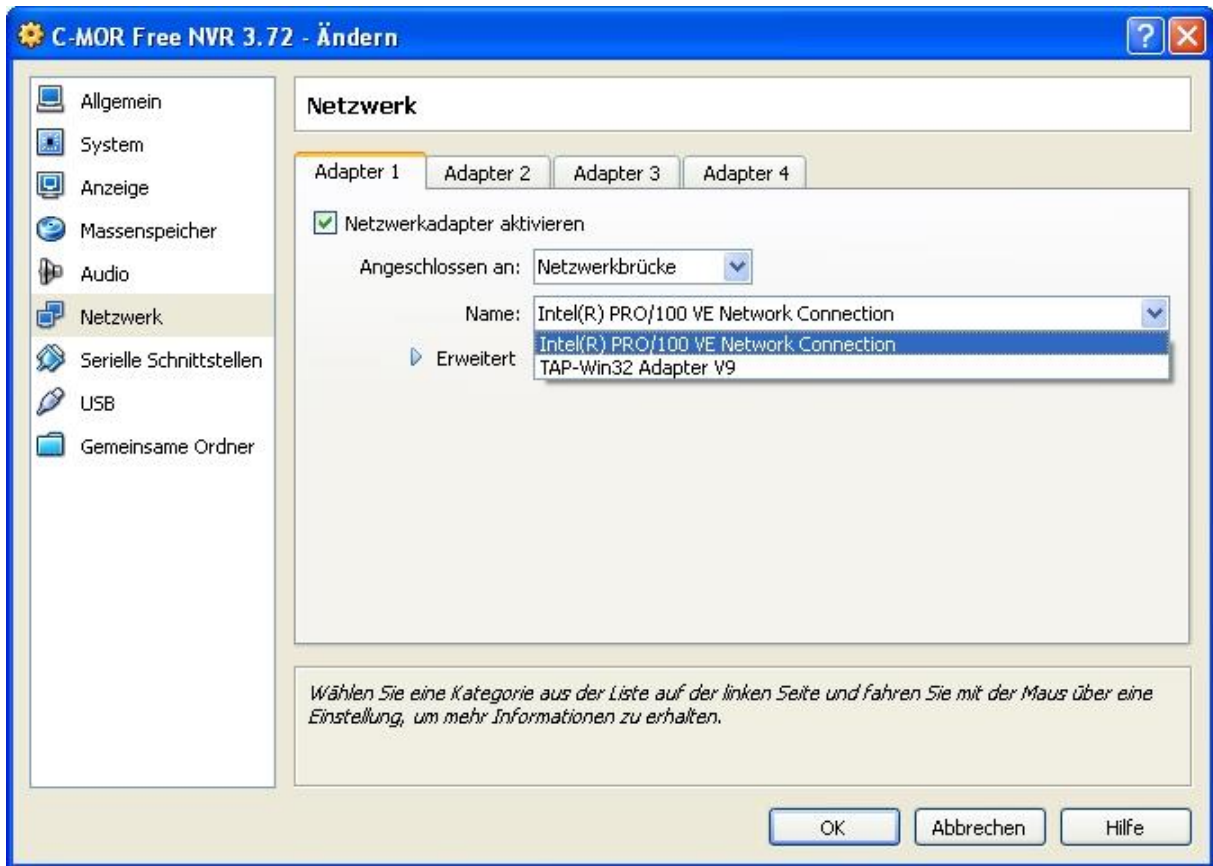
Nun wird die Virtual Appliance in VirtualBox importiert.



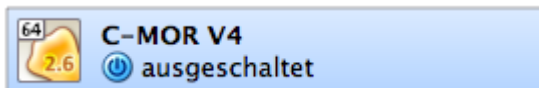
Jetzt ist eine neue virtuelle Maschine im linken Menü der VirtualBox erschienen. Wählen Sie diese aus und klicken auf „Ändern“. Navigieren Sie zu den „Netzwerk“-Einstellungen und wählen den Netzwerk-Adapter aus, denn Sie auf Ihrem Computer verwenden. Entscheiden Sie sich zwischen WLAN oder Ethernet-Adapter je nachdem, wie Ihr Computer eine Internetverbindung aufbaut.







Starten Sie die virtuelle Maschine, indem Sie sie auswählen und auf „Start“ im oberen Menü klicken:



Jetzt wird der Startbildschirm angezeigt und C-MOR startet nach 3 Sekunden automatisch.

```
GNU GRUB version 1.98+20100804-14+squeeze1
```

```
Starting C-MOR Video Surveillance...
```

```
Use the ↑ and ↓ keys to select which entry is highlighted.  
Press enter to boot the selected OS, 'e' to edit the commands  
before booting or 'c' for a command-line.
```

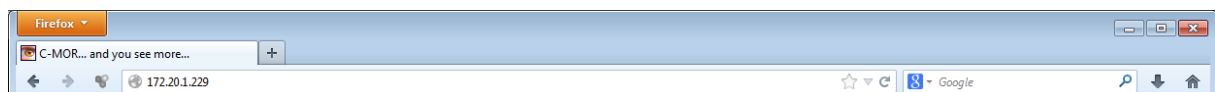
Beim ersten Start sammelt C-MOR alle Einstellungen und startet automatisch wieder neu. Nach dem Neustart wird das folgende Fenster angezeigt. Dies bedeutet, dass die Inbetriebnahme abgeschlossen ist.

```
C-MOR Console Menu:  
=====  
  
=====  
Current Network Settings of this C-MOR are:  
  
eth0      Link encap:Ethernet  HWaddr 00:0c:29:ab:33:59  
          inet addr:192.168.1.2  Bcast:192.168.1.255  Mask:255.255.255.0  
          inet6 addr: fe80::20c:29ff:feab:3359/64  Scope:Link  
          UP BROADCAST RUNNING MULTICAST  MTU:1500  Metric:1  
          RX packets:39  errors:0  dropped:0  overruns:0  frame:0  
          TX packets:24  errors:0  dropped:0  overruns:0  carrier:0  
          collisions:0  txqueuelen:1000  
          RX bytes:4407 (4.3 KiB)  TX bytes:1724 (1.6 KiB)  
  
=====  
  
1. Print Interface Settings  
2. Change IP Settings  
3. Reboot C-MOR  
4. Shutdown C-MOR  
5. Reset Network Settings and Reboot  
  
Menu selection: _
```

Ändern Sie jetzt die IP-Adresse des C-MOR, indem Sie „2“ eingeben und mit der Enter-Taste bestätigen. Das voreingestellte Passwort ist „admin“. Tippen Sie eine freie IP-Adresse aus Ihrem Netzwerk ein. Im Beispiel lautet die neue IP- Adresse „172.20.1.229“, die Netzmaske „255.255.255.0“ und das Gateway „172.20.1.1“. Ferner werden die IP-Adressen von zwei Nameservern abgefragt. Diese erhalten Sie von Ihrem Provider. Die Nameserver werden für den Betrieb von C-MOR nicht zwingend benötigt. Falls Sie keine Nameserver haben, können Sie hier jeweils die IP-Adresse Ihres Routers (beispielsweise zweimal 172.20.1.1) eintragen. Bestätigen Sie die Eingabe durch das Drücken der Taste „y“. Bitte beachten Sie, dass die Tasten „z“ und „y“ je nach Version die Sie geladen haben vertauscht sein könnten.

```
Enter the C-MOR admin password:
Menu 2 selected
=====
Enter new IP address (no validation check): 172.20.1.229
Enter new netmask (use 255.0.0.0 if not sure): 255.255.255.0
Enter new gateway address (no validation check): 172.20.1.1
Enter first DNS Server (no validation check): 172.20.1.1
Enter second DNS Server (no validation check): 172.20.1.2
=====
New IP address: 172.20.1.229
New Netmask: 255.255.255.0
New Gateway: 172.20.1.1
New DNS Server 1: 172.20.1.1
New DNS Server 2: 172.20.1.2
Is this correct? (y/N) _
```

Nachdem die IP-Adresse des C-MOR geändert wurde, ist C-MOR unter dieser IP-Adresse im Netzwerk erreichbar. Tippen Sie die gerade eingestellte IP-Adresse „http://172.20.1.229“ in die Adresszeile in Ihrem Webbrowser ein.





C-MOR ist jetzt eingerichtet. Nun können Sie auf „Cam 1“ und dann auf „Cam Configuration“ klicken, um Ihre IP-Kamera Aufzeichnung zu konfigurieren.

Wichtig: Wenn Sie die Art der Internetverbindung von WLAN zu Ethernet oder umgekehrt ändern möchte, dann müssen Sie zuerst den virtuellen C-MOR Herunterfahren, die Netzwerk Adapter Einstellungen von der virtuellen Maschine ändern und „NetworkReset“ auswählen, wenn C-MOR nach den Einstellungen startet.

Bitte laden Sie sich die C-MOR Videoüberwachungsanleitung von der [Videoüberwachung Download Seite](#) herunter und lesen sie, um zu lernen, wie man mit einer IP-Kamera aufzeichnet. Lesen Sie auch die [IP Kamera Einbindung](#) für einen schnellen Überblick über die IP-Kamera-Installation!